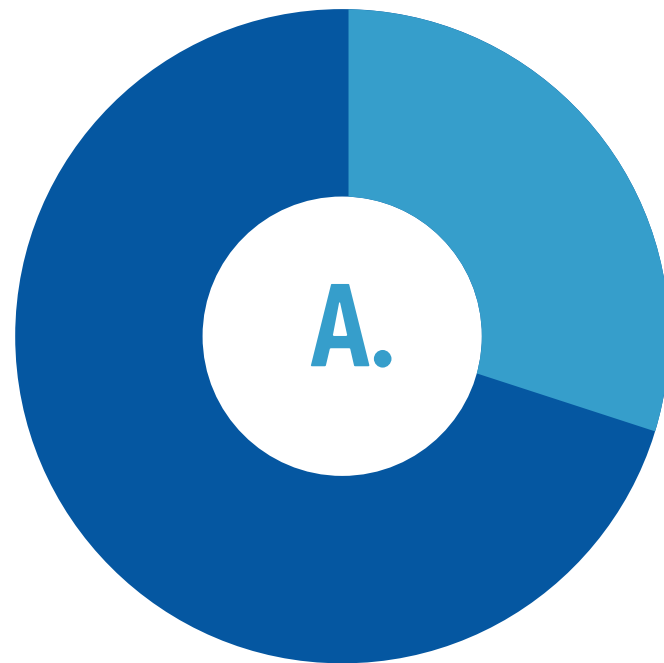
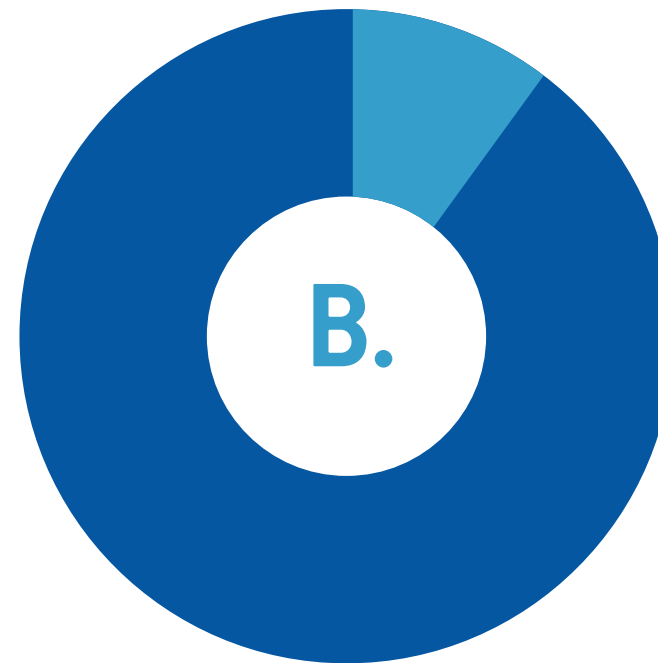


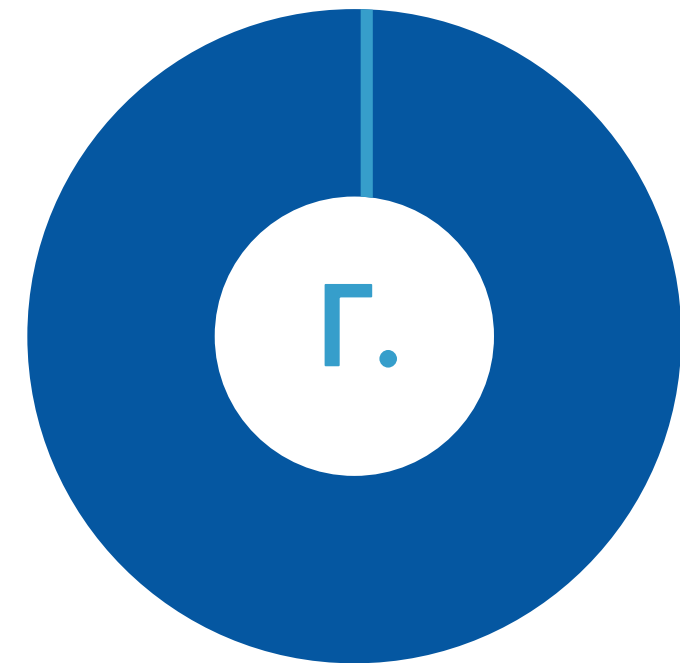
Από το συνολικό νερό του πλανήτη
πόσο % είναι αλμυρό & **πόσο % είναι γλυκό**
(θαλασσινό) (σε λίμνες, ποτάμια, υπόγεια νερά κ.λπ.)



70% αλμυρό
30% γλυκό

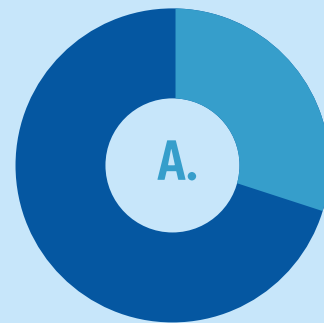


90% αλμυρό
10% γλυκό

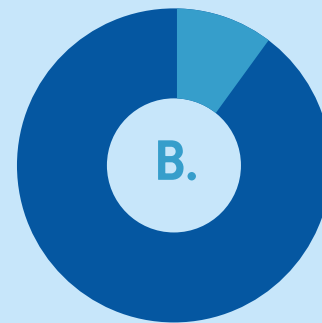


97% αλμυρό
3% γλυκό

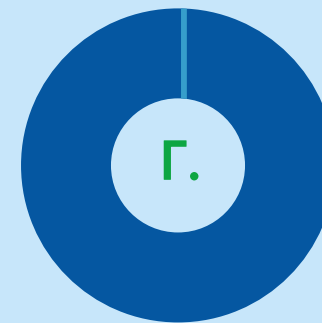
Από το συνολικό νερό του πλανήτη
πόσο % είναι αλμυρό & πόσο % είναι γλυκό
(θαλασσινό) (σε λίμνες, ποτάμια, υπόγεια νερά κλπ.)



70% αλμυρό
30% γλυκό



90% αλμυρό
10% γλυκό



97% αλμυρό
3% γλυκό



Από το συνολικό νερό του πλανήτη
τα **αποθέματα γλυκού νερού** που μπορεί
να **αξιοποιήσει** ο άνθρωπος είναι περίπου :

A.
 $\approx 10\%$

B.
 $\approx 1\%$

Γ.
 $< 1\%$

Από το συνολικό νερό του πλανήτη
τα **αποθέματα γλυκού νερού** που μπορεί
να **αξιοποιήσει** ο άνθρωπος είναι περίπου :

A.

≈ **10%**

B.

≈ **1%**

Γ.

< **1%**



Ποια από τα παρακάτω είναι
“ατμοσφαιρικές κατακρημνίσεις”



α) βροχή



β) χιόνι



γ) χαλάζι



δ) όλα τα
προηγούμενα

Ποια από τα παρακάτω είναι
“ατμοσφαιρικές κατακρημνίσεις”



α) βροχή



β) χιόνι



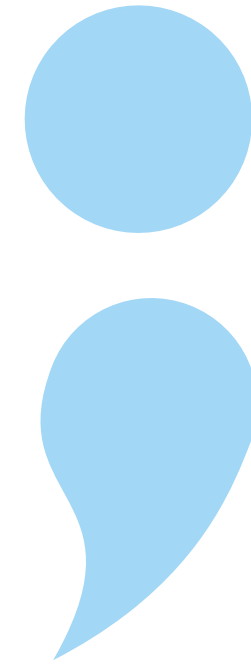
γ) χαλάζι



δ) όλα τα
προηγούμενα



Ποιες είναι
οι τρεις φυσικές καταστάσεις
του Νερού



Ποιες είναι
οι τρεις φυσικές καταστάσεις
του Νερού



Αέρια
(υδρατμός)

Υγρή
(νερό)

Στερεή
(πάγος, χαλάζι, χιόνι)



**Μεγάλες ποσότητες νερού που καταναλώνουμε
στο σπίτι δεν χρειάζεται να είναι πόσιμο.**



Σωστό

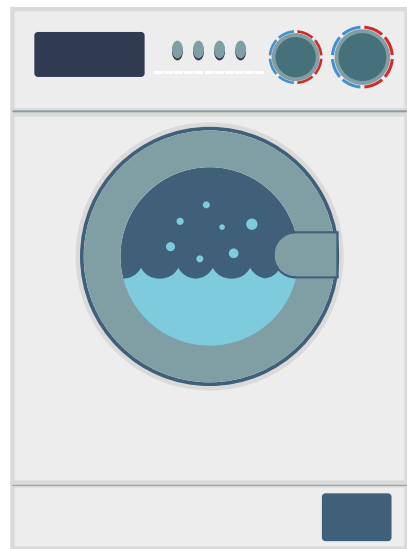
Λάθος



**Μεγάλες ποσότητες νερού που καταναλώνουμε
στο σπίτι δεν χρειάζεται να είναι πόσιμο.**



Ο μεγαλύτερος καταναλωτής νερού στο σπίτι μας είναι, συνήθως



A.

πλυντήριο
ρούχων



B.

πλυντήριο
πιάτων



Γ.

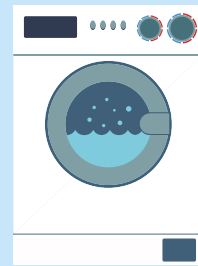
καζανάκι



Δ.

ντους

Ο μεγαλύτερος καταναλωτής
νερού στο σπίτι μας είναι, συνήθως



A.
πλυντήριο
ρούχων



B.
πλυντήριο
πιάτων

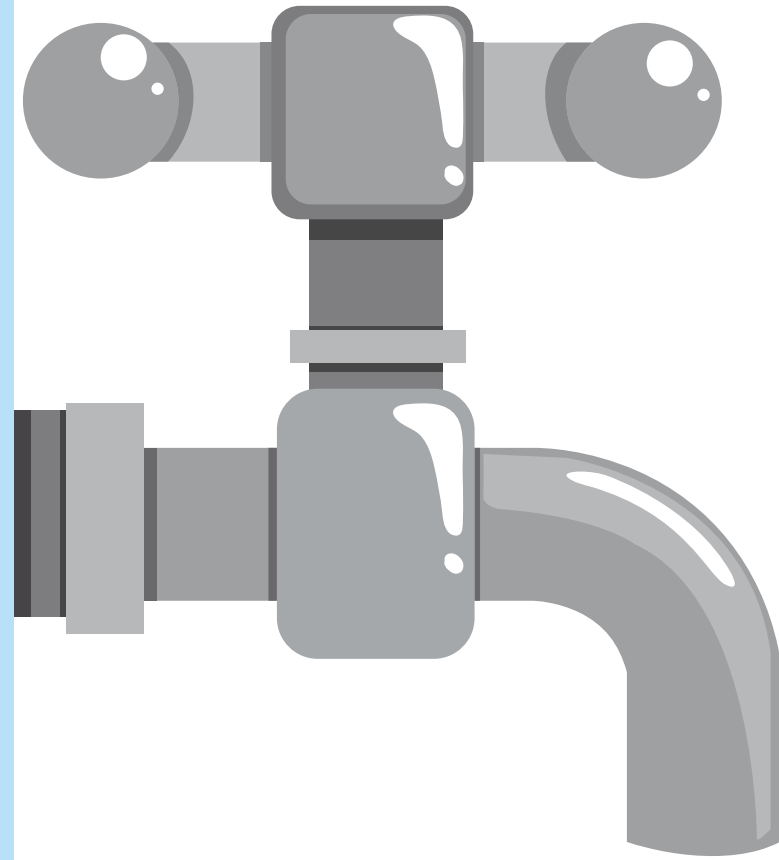


Γ.
καζανάκι



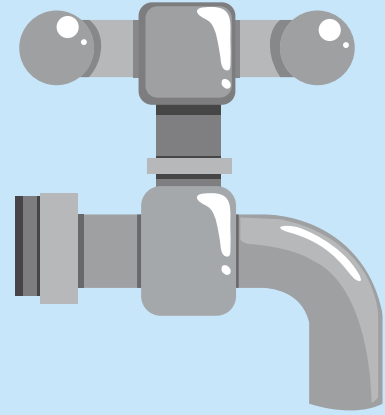
Δ.
ντους





Μια βρύση με διαρροή
1 σταγόνα το δευτερόλεπτο ●
χάνει κάθε ημέρα ●





Μια βρύση με διαρροή
1 σταγόνα το δευτερόλεπτο ●
χάνει κάθε ημέρα ●



Η υπαημύρωση του νερού

(το θαλασσινό νερό διεισδύει στο υπόγειο νερό και το κάνει αημυρό, οπότε δεν είναι πια πόσιμο ούτε κάνει για πότισμα)

οφείλεται κυρίως :

A.

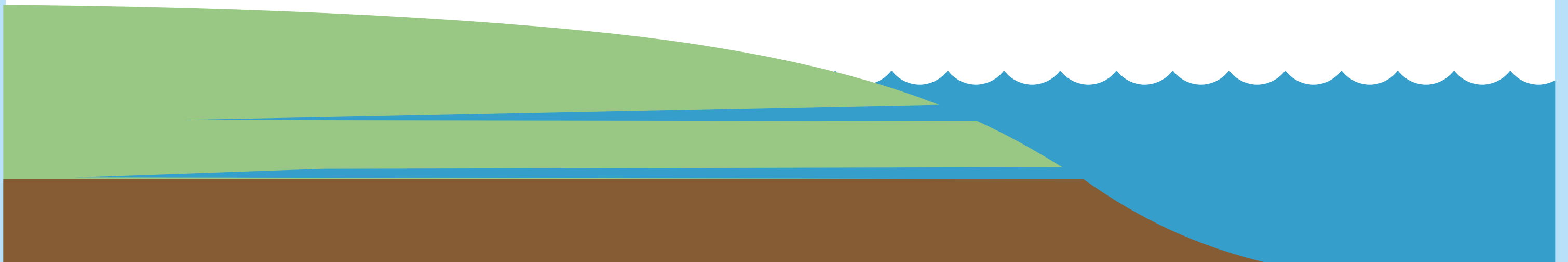
στην **κλιματική
αλλαγή**

B.

στην **υπεράντληση
από γεωτρήσεις**

Γ.

στον **υδρολογικό
κύκλο**



Η υφαλμύρωση του νερού

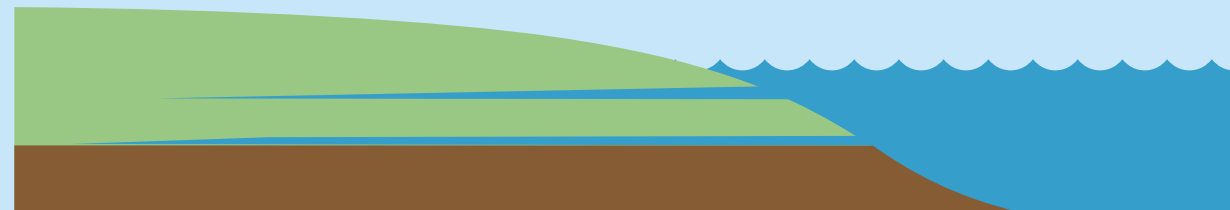
(το θαλασσινό νερό διεισδύει στο υπόγειο νερό και το κάνει αλμυρό, οπότε δεν είναι πια πόσιμο ούτε κάνει για πότισμα)

οφείλεται κυρίως :

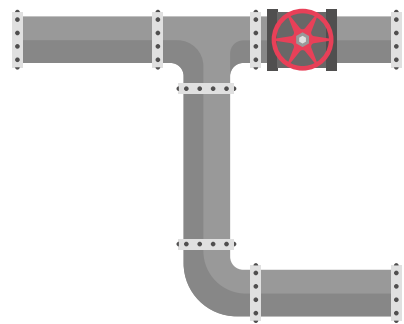
A.
στην **κλιματική**
αλλαγή

B.
στην **υπεράντληση**
από γεωτρήσεις

Γ.
στον **υδρολογικό**
κύκλο

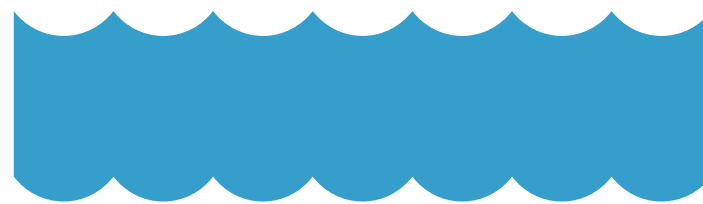


Το νερό από τον βιοηολογικό καθαρισμό
αφού έχει υποστεί επεξεργασία (καθαριστεί), ●
είναι καλύτερα να ●



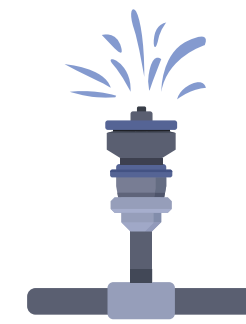
A.

ρίχνεται
στην αποχέτευση



B.

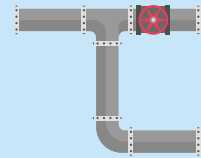
οδηγείται
στη θάλασσα



Γ.

αξιοποιείται
για άρδευση
στη γεωργία

Το νερό από τον **βιολογικό καθαρισμό**
αφού έχει υποστεί επεξεργασία (καθαριστεί), ●
είναι καλύτερα να ●



A.
ρίχνεται
στην αποχέτευση



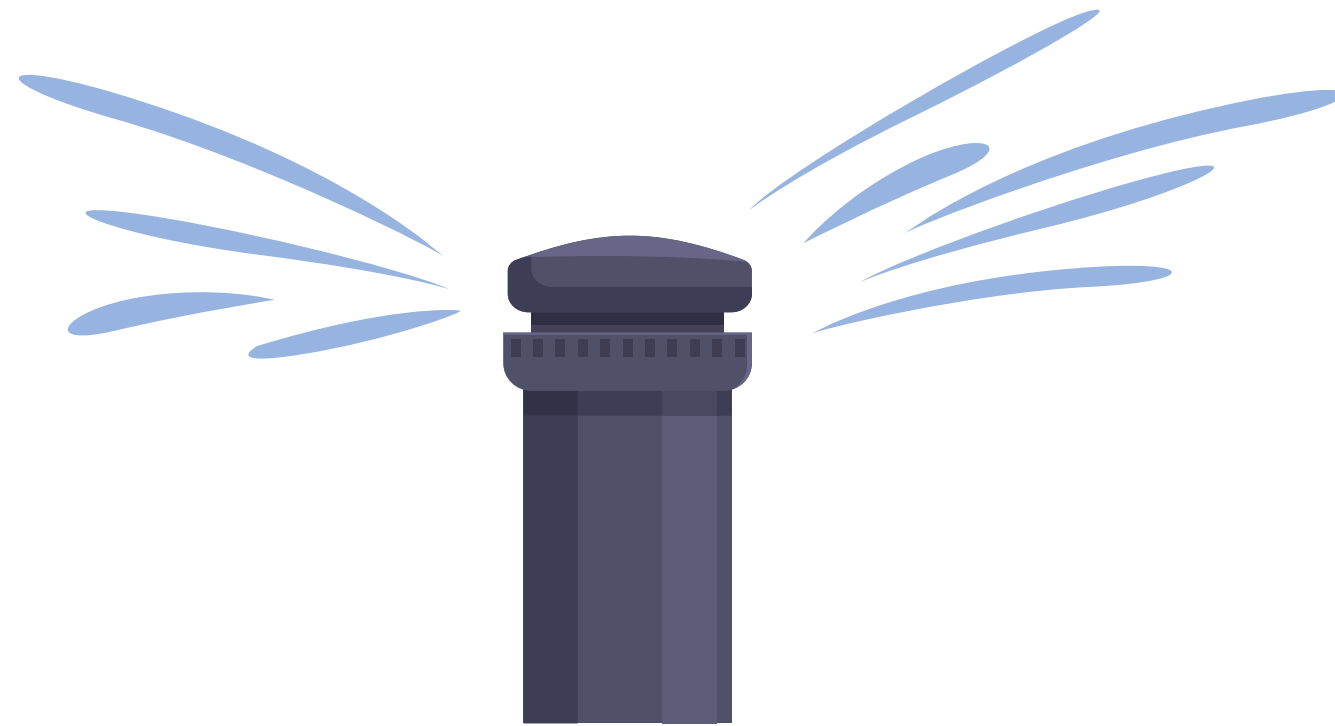
B.
οδηγείται
στη θάλασσα



Γ.
αξιοποιείται
για άρδευση
στη γεωργία



Η καλύτερη ώρα να ποτίζουμε είναι :



A.

Πρωί ή βράδυ, ώστε να μην εξατμίζεται το νερό

B.

Το μεσημέρι, ώστε να απορροφάται αμέσως το νερό

Η καλύτερη ώρα να ποτίζουμε είναι :



A.

Πρωί ή βράδυ, ώστε να μην εξατμίζεται το νερό

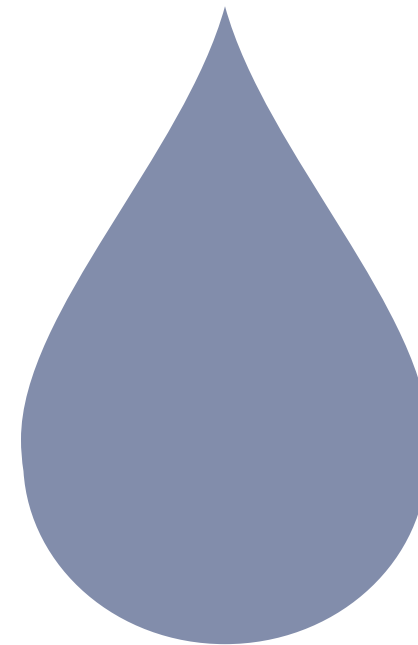
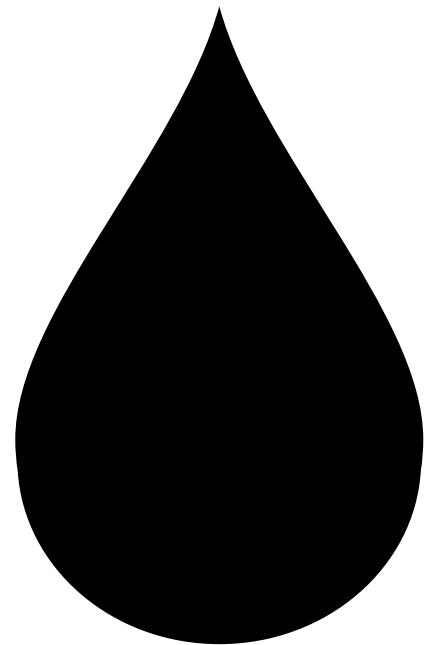
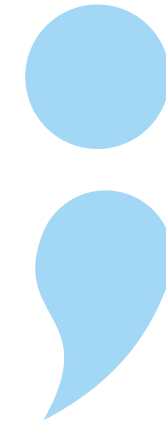


B.

Το μεσημέρι, ώστε να απορροφάται αμέσως το νερό



Ποιο είδος νερού ονομάζουμε
“μαύρο νερό” και ποιο “γκρίζο”



Δώσε ένα παράδειγμα

Ποιο είδος νερού ονομάζουμε “μαύρο νερό” και ποιο “γκρίζο”

Δώσε ένα παράδειγμα

Μαύρο νερό (black water)



Είναι το νερό από την τουαλέτα και στην κατηγορία αυτή μπορεί να εντάσσεται και το νερό από το νεροχύτη της κουζίνας (πλυντήριο πιάτων) επιβαρυνμένο με έλαια και οργανικά απορρίμματα.

Αν και τεχνικά δυνατόν, είναι οικονομικά ασύμφορο να καθαριστεί το νερό αυτό σε επίπεδο κατοικίας.

Αυτό το νερό οδηγείται στην αποχέτευση (αστικά ρύματα) και κατόπιν στον Βιολογικό Καθαρισμό.



Μαύρο νερό (black water)

Αυτό είναι το νερό, που δεν έχει βρομίσει πολύ, και μπορεί, σχετικά εύκολα, να καθαριστεί και να ξαναχρησιμοποιηθεί, για δευτερεύουσες χρήσεις.

Προέρχεται από τη μπανιέρα, το νιπτήρα, αλλά και το πλυντήριο ρούχων (σαπουνόνερα κυρίως).

Μέσω του κύκλου του νερού
η **συνολική ποσότητα του νερού**

στη Γη



A.
Αυξάνεται

B.
Μειώνεται

Γ.
Παραμένει
η ίδια

Μέσω του κύκλου του νερού
η **συνολική ποσότητα του νερού** ●
στη Γη ●



A.
Αυξάνεται

B.
Μειώνεται

Γ.
Παραμένει
η ίδια



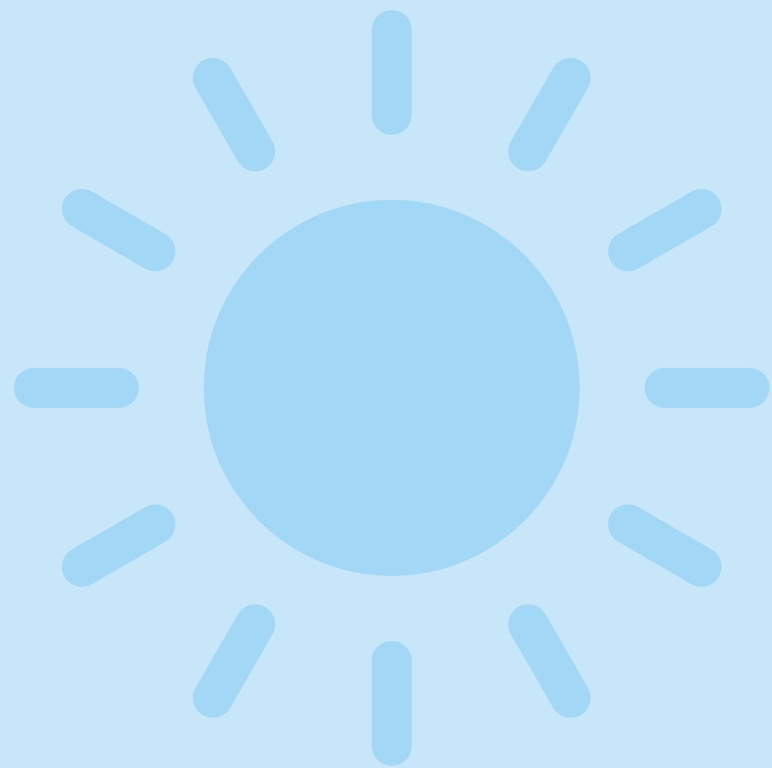


Ποιο από τα παρακάτω «σενάρια» είναι
σημάδι της αλλαγής του κλίματος
στην περιοχή σου



A.
Το περασμένο
καλοκαίρι ήταν πολύ
θερμότερο από το
συνηθισμένο.

B.
Σχεδόν κάθε καλοκαίρι
για την τελευταία
δεκαετία ήταν θερμότερο
από το συνηθισμένο.



Ποιο από τα παρακάτω «σενάρια» είναι
σημάδι της αλλαγής του κλίματος
στην περιοχή σου



A.
Το περασμένο
καλοκαίρι ήταν πολύ
θερμότερο από το
συνηθισμένο.

B.
Σχεδόν κάθε καλοκαίρι
για την τελευταία
δεκαετία ήταν θερμότερο
από το συνηθισμένο.



Πες ένα μέρος που βρίσκουμε ●
το νερό στον πλανήτη ●
(που να μην έχει ειπωθεί ήδη από άλλους παίκτες)



Πες ένα μέρος που βρίσκουμε ●
το νερό στον πλανήτη ●
(που να μην έχει ειπωθεί ήδη από άλλους παίκτες)



θάλασσα, λίμνες, ποτάμια, στη βροχή, στο σώμα μας, στη βρύση κλπ.



Πες μία χρήση του νερού από τον άνθρωπο

(που να μην έχει ειπωθεί ήδη από άλλους παίκτες)



Πες μία χρήση του νερού
από τον άνθρωπο ●
(που να μην έχει ειπωθεί ήδη από άλλους παίκτες) ●



πλύσιμο, μαγείρεμα, πόση, ψυχαγωγία, λουτρό, πότισμα, γεωργία, κλπ.



Πες έναν τρόπο που μπορείς να **εξοικονομήσεις νερό στο σπίτι**

(που να μην έχει ειπωθεί ήδη από άλλους παίκτες)



Πες έναν τρόπο που μπορείς να
εξοικονομήσεις νερό στο σπίτι

(που να μην έχει ειπωθεί ήδη από άλλους παίκτες)



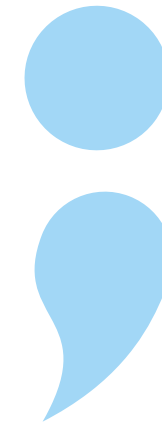
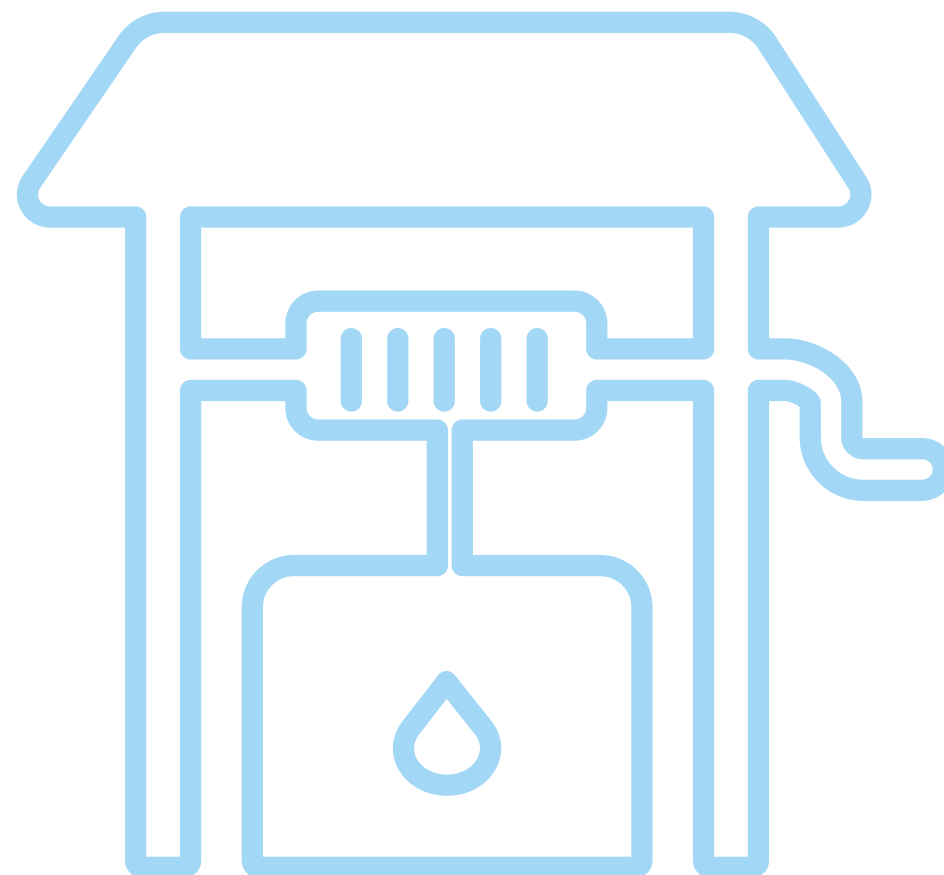
κλείσιμο βρύσης, έξυπνοι μετρητές, ντους αντί για μπάνιο,
στάγδην πότισμα, διπλά καζανάκια εξοικονόμησης, κ.ά.



Από τα πολύ παλιά χρόνια μέχρι
σήμερα οι άνθρωποι μάζευαν το
βρόχινο νερό σε στέρνες.

Πώς μπορούμε να το χρησιμοποιήσουμε

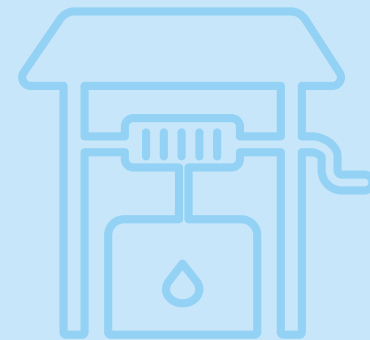
(Αρκετές πιθανές απαντήσεις)



Από τα πολύ παλιά χρόνια μέχρι
σήμερα οι άνθρωποι μάζευαν το
βρόχινο νερό σε στέρνες.

Πώς μπορούμε να το χρησιμοποιήσουμε

(Αρκετές πιθανές απαντήσεις)



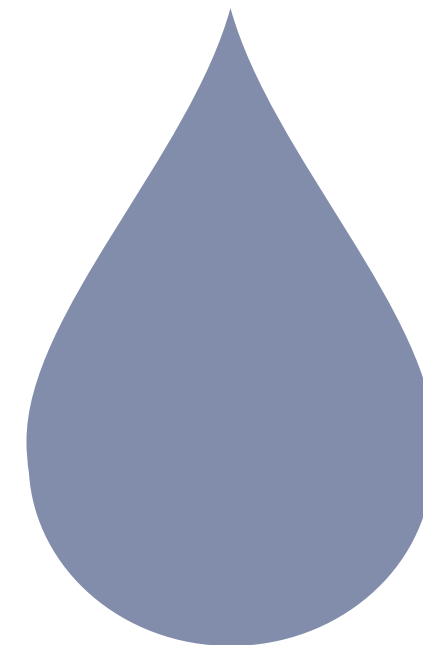
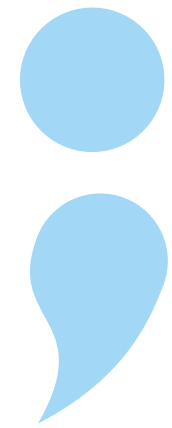
Κυρίως για πότισμα & πλύσιμο, αλλά και στο καζανάκι.

Κάποια πλυντήρια ρούχων δέχονται νερό από δεξαμενή βρόχινου.

ΠΡΟΣΟΧΗ: Σήμερα δεν το πίνουμε ούτε πλενόμαστε με αυτό, μπορεί να έχει μικροβιακό φορτίο.



**Πώς μπορούμε να χρησιμοποιήσουμε
το ελαφρά χρησιμοποιημένο (γκρίζο) νερό
αφού το καθαρίσουμε**



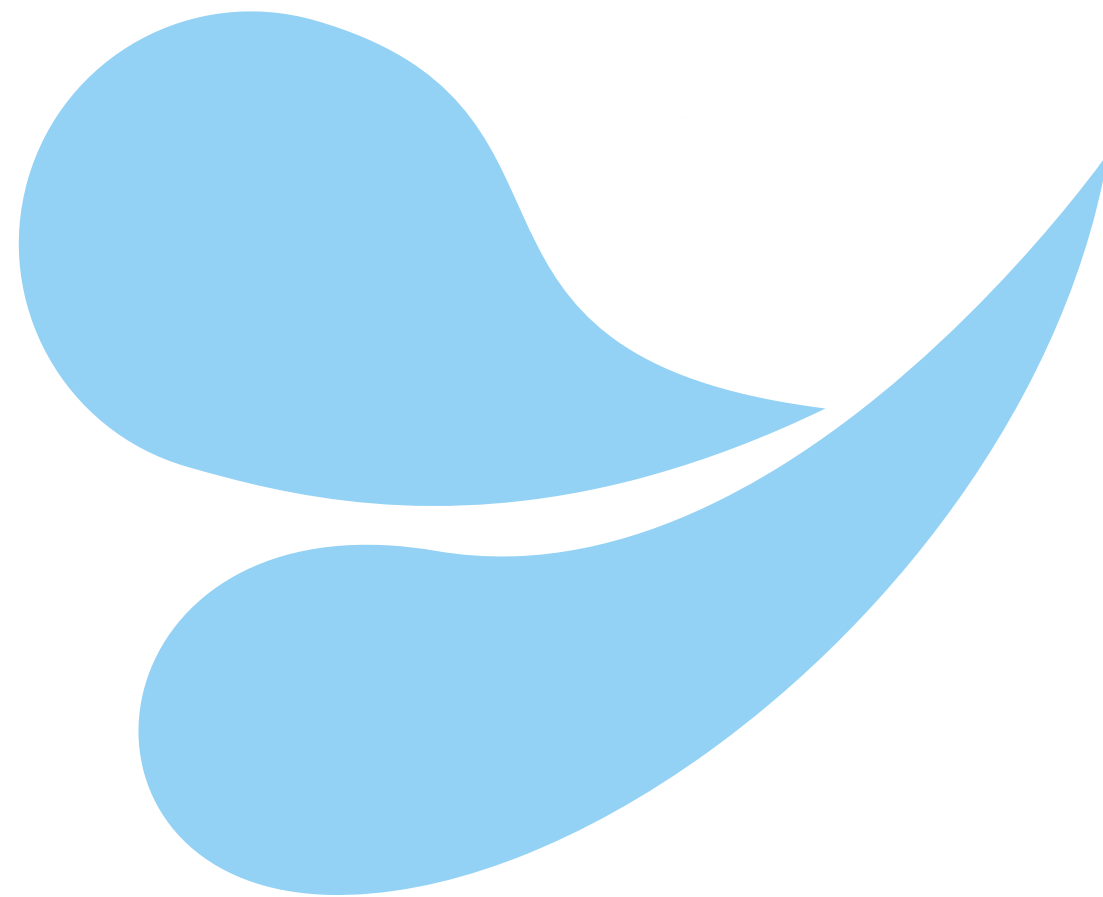
Πώς μπορούμε να χρησιμοποιήσουμε
το ελαφρά χρησιμοποιημένο (γκρίζο) νερό
αφού το καθαρίσουμε ;



Χρησιμοποιείται κυρίως για πότισμα & στο καζανάκι.



**Πες μια παροιμία ή φράση
που συνηθίζουμε να λέμε που να
περιέχει τη λέξη **νερό****



π.χ. « Σαν τα κρύα τα νερά »

(Αρκετές πιθανές απαντήσεις)

Πες μια **παροιμία ή φράση**
που συνηθίζουμε να λέμε που να
περιέχει τη λέξη **νερό**



π.χ. « Σαν τα κρύα τα νερά »

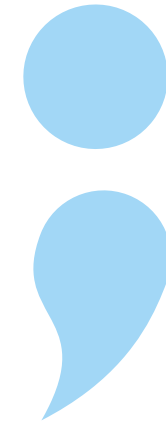
(Αρκετές πιθανές απαντήσεις)

Π.χ. « το αίμα νερό δεν γίνεται »

« θα πεις το νερό νεράκι »



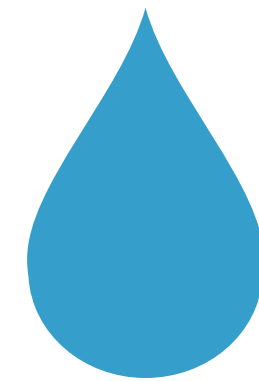
Τί παθαίνει το νερό
στην επιφάνεια της θάλασσας
με την **επίδραση του ήλιου**



A.
εξατμίζεται

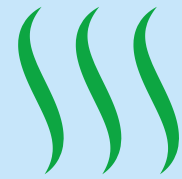


B.
συμπυκνώνεται



Γ.
υγροποιείται

Τί παθαίνει το νερό
στην επιφάνεια της θάλασσας
με την **επίδραση του ήλιου** ;



A.
εξατμίζεται



B.
συμπυκνώνεται



Γ.
υγροποιείται



**Όταν το χιόνι λιώνει,
το νερό παθαίνει συμπύκνωση.**



Σωστό

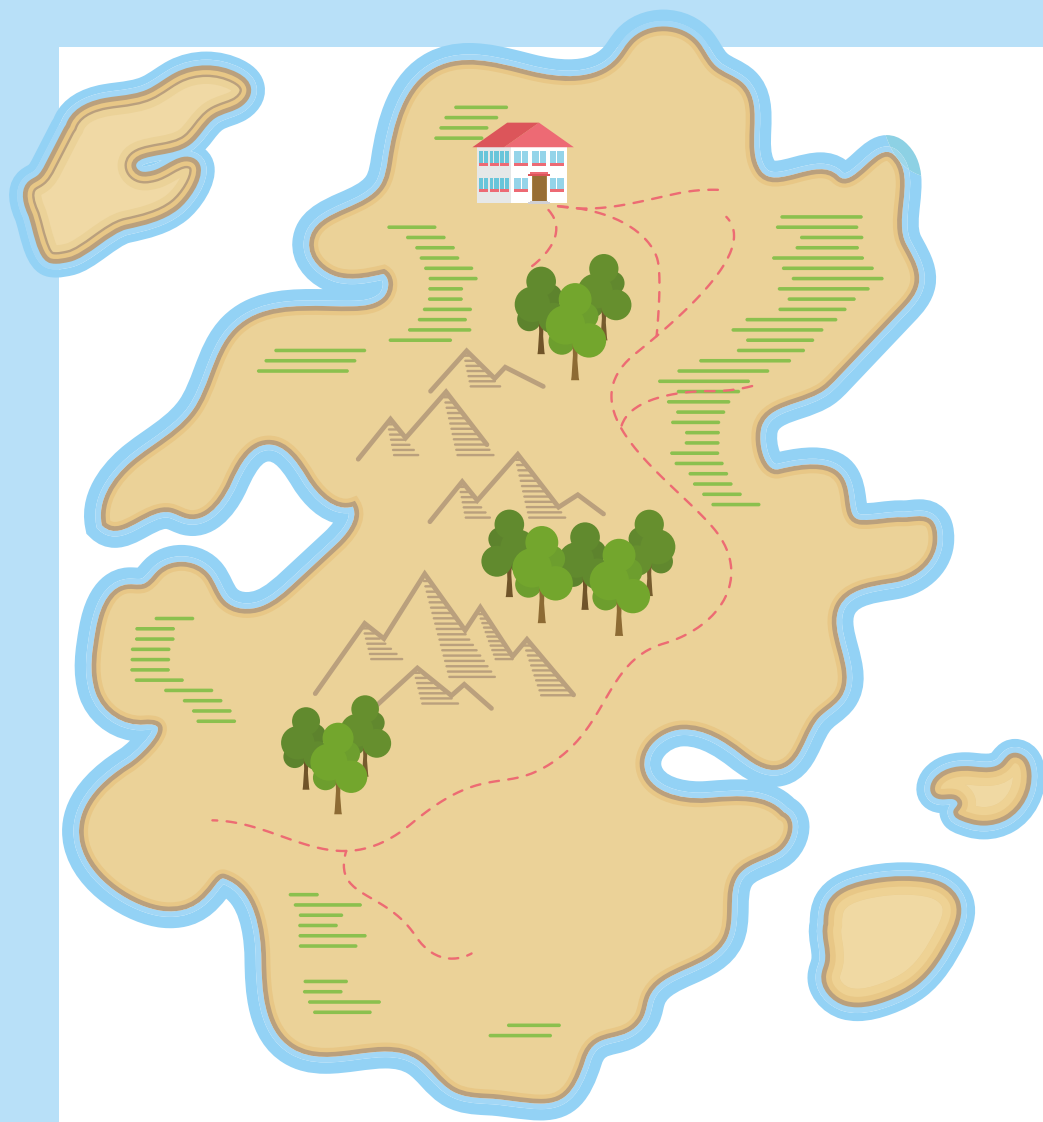
Λάθος



Όταν το χιόνι λιώνει,
το νερό παθαίνει συμπύκνωση.



Περνάει από την στερεή στην υγρή κατάσταση, τήκεται (παθαίνει τήξη). Στη συμπύκνωση περνάει από την αέρια στην υγρή φάση.



Η κύρια πρόκληση που αντιμετωπίζουν τα νησιά μας, όσον αφορά το νερό, είναι

- A.** οι απώλειες στο Δίκτυο Ύδρευσης
- B.** η χρήση από την γεωργία για ποτίσματα
- Γ.** η υπερκατανάλωση τους καλοκαιρινούς μήνες
- Δ.** όλα τα παραπάνω



Η κύρια πρόκληση που αντιμετωπίζουν τα νησιά μας, όσον αφορά το νερό, είναι

- A. οι απώλειες στο Δίκτυο Ύδρευσης
- B. η χρήση από την γεωργία για ποτίσματα
- Γ. η υπερκατανάλωση τους καλοκαιρινούς μήνες

Δ. όλα τα παραπάνω